

Annexe 06

Notice accessibilité PMR (PC39)

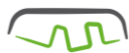


SOMMAIRE

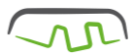
1	REFERENTIEL APPLICABLE	5
1.1	REFERENTIEL APPLICABLE ERP	5
2	PRESENTATION DU PROJET	6
2.1	PERIMETRE DU PROJET	6
2.2	PLANS DES NIVEAUX	7
2.2.1	Niveau Sous-sol 2	7
2.2.2	Niveau Sous-sol 1	7
2.2.3	Niveau Rez-de-jardin	8
2.2.4	Niveau Rez-de-chaussée	9
2.2.5	Niveau 1	9
2.2.6	Niveau 2 : niveau de la Recherche Fondamentale	10
2.2.7	Niveau 3 : niveau brut	10
2.2.8	Niveau 4 : niveau technique	10
3	ACCES AU BATIMENT	11
4	PARC DE STATIONNEMENT	12
4.1	RAPPEL DES CARACTERISTIQUES REGLEMENTAIRES	12
4.1.1	Usages attendus	12
4.1.2	Situation	12
4.1.3	Repérage	13
4.1.4	Nombre	13
4.1.5	Caractéristiques dimensionnelles	13
4.1.6	Atteinte et usage	13
5	ACCUEIL DU PUBLIC	13
6	CIRCULATIONS INTERIEURES HORIZONTALES	13
6.1	CHEMINEMENT LIBRE DE TOUT OBSTACLE	13
6.2	GALERIE SOUTERRAINE NIVEAU RDJ	14
6.3	PARVIS D'ACCUEIL NIVEAU RDC	14
7	CIRCULATIONS INTERIEURES VERTICALES	15
7.1	PLAN D'ETAGE TYPE	15
7.2	DISPOSITIONS RELATIVES AUX ESCALIERS.	15
7.3	DISPOSITIONS RELATIVES AUX ASCENSEURS	16



8	TAPIS ROULANTS, ESCALIERS ET PLANS INCLINÉS MÉCANIQUES	16
9	NATURE ET COULEURS DES MATÉRIAUX DE REVÊTEMENTS ET QUALITÉ ACOUSTIQUE	16
9.1	TAPIS	16
9.2	QUALITÉ ACOUSTIQUE DES REVÊTEMENTS DES ESPACES D'ACCUEIL, D'ATTENTE	16
10	PORTES, PORTIQUES ET SAS	16
10.1	RAPPEL DES CARACTÉRISTIQUES RÉGLEMENTAIRES	16
10.1.1	Largeur des portes principales et des portiques	16
10.1.2	Poignées de portes	16
11	LOCAUX OUVERTS AU PUBLIC	17
11.1	REPERAGE DES LOCAUX ACCESSIBLES AUX PMR	17
11.1.1	Niveau Sous-sol 2	17
11.1.2	Niveau Sous-sol 1	17
11.1.3	Niveau Rez-de-jardin	18
11.1.4	Niveau Rez-de-chaussée	18
11.1.5	Niveau 1	19
11.1.6	Niveau 2	19
11.1.7	Niveau 3	20
11.2	CHAMBRE HDJ ACCESSIBLES PMR	20
11.3	SALLE DE CONSULTATION PARAMÉDICALE	21
11.4	SALLE DE CONSULTATIONS MÉDICALE	21
11.5	BOX DE PRÉLEVEMENTS	21
11.6	PALIER DES ASCENSEURS	22
11.7	SALLE D'ACTIVITÉS	22
11.8	ACCUEIL	23
11.9	ESPACE PÉPINIÈRE/INCUBATEUR	23
11.10	BUREAU DES ASSOCIATIONS	24
12	SANITAIRES	24
12.1	PLANS TYPES SANITAIRES AVEC TRANSFERT DROITE OU GAUCHE	24
12.2	RAPPEL DES CARACTÉRISTIQUES RÉGLEMENTAIRES	25
12.2.1	Cabinets d'aisances aménagés	25
12.2.2	Espace de manœuvre avec possibilité de ½ tour	25
12.2.3	Aménagements intérieurs des cabinets d'aisances	25
12.2.4	Lavabos accessibles	25



13 SORTIES	25
14 INFORMATION ET SIGNALISATION	26
14.1 ACCES A L'ETABLISSEMENT ET ACCUEIL	26
14.2 ACCUEILS SONORISES	26
14.3 CIRCULATIONS INTERIEURES	26
14.4 ÉQUIPEMENTS DIVERS	26
14.5 EXIGENCES PORTANT SUR TOUS LES ELEMENTS DE SIGNALISATION ET D'INFORMATION	26
14.6 ECLAIRAGES SPECIFIQUES POUR EVACUATION PMR	26
15 INSTALLATION RECEVANT DU PUBLIC ASSIS	27
15.1 SALLE DE CONFERENCE	27
15.2 RAPPEL DES CARACTERISTIQUES REGLEMENTAIRES	27
15.2.1 Usage attendu	27
15.2.2 Nombre	27
15.2.3 Répartition	27
15.2.4 Caractéristiques dimensionnelles	28
16 ÉTABLISSEMENTS COMPORTANT DES LOCAUX D'HÉBERGEMENT	28
17 INSTALLATIONS COMPORTANT DES CABINES D'ESSAYAGE, D'HABILLAGE OU DE DÉSHABILLAGE, DES DOUCHES	28
18 ÉTABLISSEMENTS COMPORTANT DES CAISSES DE PAIEMENT DISPOSÉES EN BATTERIE	28



1 REFERENTIEL APPLICABLE

1.1 REFERENTIEL APPLICABLE ERP

Le projet prend en compte la réglementation suivante :

Code de la construction et de l'habitation – partie réglementaire ;

Loi 2005-102 du 11 février 2005 pour l'égalité des droits et des chances, la participation et la citoyenneté des personnes handicapées ;

Arrêté du 1er août 2006 fixant les dispositions prises pour l'application des articles R 111-19 à R 111-19-6 du Code de la construction et de l'habitation relatifs à l'accessibilité aux personnes handicapées des établissements recevant du public et des installations ouvertes au public lors de leur construction ou de leur création ;

Arrêté du 21 mars 2007 fixant les dispositions prises pour l'application des articles R. 111-19-8 et R. 111-19-11 du Code de la construction et de l'habitation, relatives à l'accessibilité pour les personnes handicapées des établissements existants recevant du public et des installations existantes ouvertes au public.

Arrêté du 11 septembre 2007 pris en application des articles R 111-19-18 et R 111-19-19 du CCH, relatif au dossier permettant de vérifier la conformité de travaux de construction, d'aménagement ou de modification d'un établissement recevant du public avec règles d'accessibilité aux personnes handicapées ;

La circulaire interministérielle n° DGUHC 2007-53 du 30 novembre 2007 relative à l'accessibilité des établissements recevant du public, des installations ouvertes au public et des bâtiments d'habitation et ses annexes – Annexe 8 ;

Arrêté du 17 mars 2011 modifiant l'arrêté du 30 novembre 2007 modifiant l'arrêté du 1er août 2006 fixant les dispositions prises pour l'application des articles R. 111-19 à R. 111-19-3 et R. 111-19-6 du Code de la construction et de l'habitation relatives à l'accessibilité aux personnes handicapées des établissements recevant du public et des installations ouvertes au public lors de leur construction ou de leur création ;

Arrêté du 8 décembre 2014 fixant les dispositions prises pour l'application des articles R. 111-19-7 à R. 111-19-11 du Code de la construction et de l'habitation et de l'article 14 du décret n° 2006-555 relatives à l'accessibilité aux personnes handicapées des établissements recevant du public situé dans un cadre bâti existant et des installations existantes ouvertes au public ;

Arrêté du 20 avril 2017, modifié le 1 juillet 2017 et consolidé au 2 janvier 2018, relatif à l'accessibilité aux personnes handicapées des établissements recevant du public lors de leur construction et des installations ouvertes au public lors de leur aménagement.

Code du travail – 4ème partie – Livre II – Titre 1er – Chapitre IV – section 5 : Articles R.4214-26 à R.4216-29 relatifs à l'accessibilité et aménagement des postes de travailleurs handicapés ;

Code du travail – 4ème partie – Livre II – Titre 2 – Chapitre V – section 3 : Articles R.4225-6 à R.4225-7 relatifs aux travailleurs handicapés. Art. R.4217-2 du code du travail relatif à l'aménagement des installations sanitaires ;

Arrêté du 27 juin 1994 relatif aux dispositions destinées à rendre accessibles les lieux de travail aux personnes handicapées (nouvelle construction ou aménagements) en application de l'article R.4214-29 du Code du Travail ;

Circulaire DRT N° 95-07 du 14 avril 1995 relative aux lieux de travail.

2 PRESENTATION DU PROJET

La présente notice d'accessibilité est relative aux dispositions réglementaires qui seront prises dans le cadre de la construction de l'Institut du Cerveau de l'Enfant sur le site de l'hôpital Robert Debré, situé dans le 19^e arrondissement de Paris, selon les textes en vigueur à ce jour.

Elle a pour objet la description des dispositions en matière d'accessibilité aux personnes en situation de handicap, appliquées au périmètre d'accueil des zones publiques et de soins dans le contexte applicable aux ERP et aux zones d'activité tertiaire. En conformité avec la réglementation, le projet prévoit d'intégrer l'accessibilité à tous les types de handicaps (physiques, sensoriels, cognitifs, mentaux ou psychiques).

2.1 PERIMETRE DU PROJET

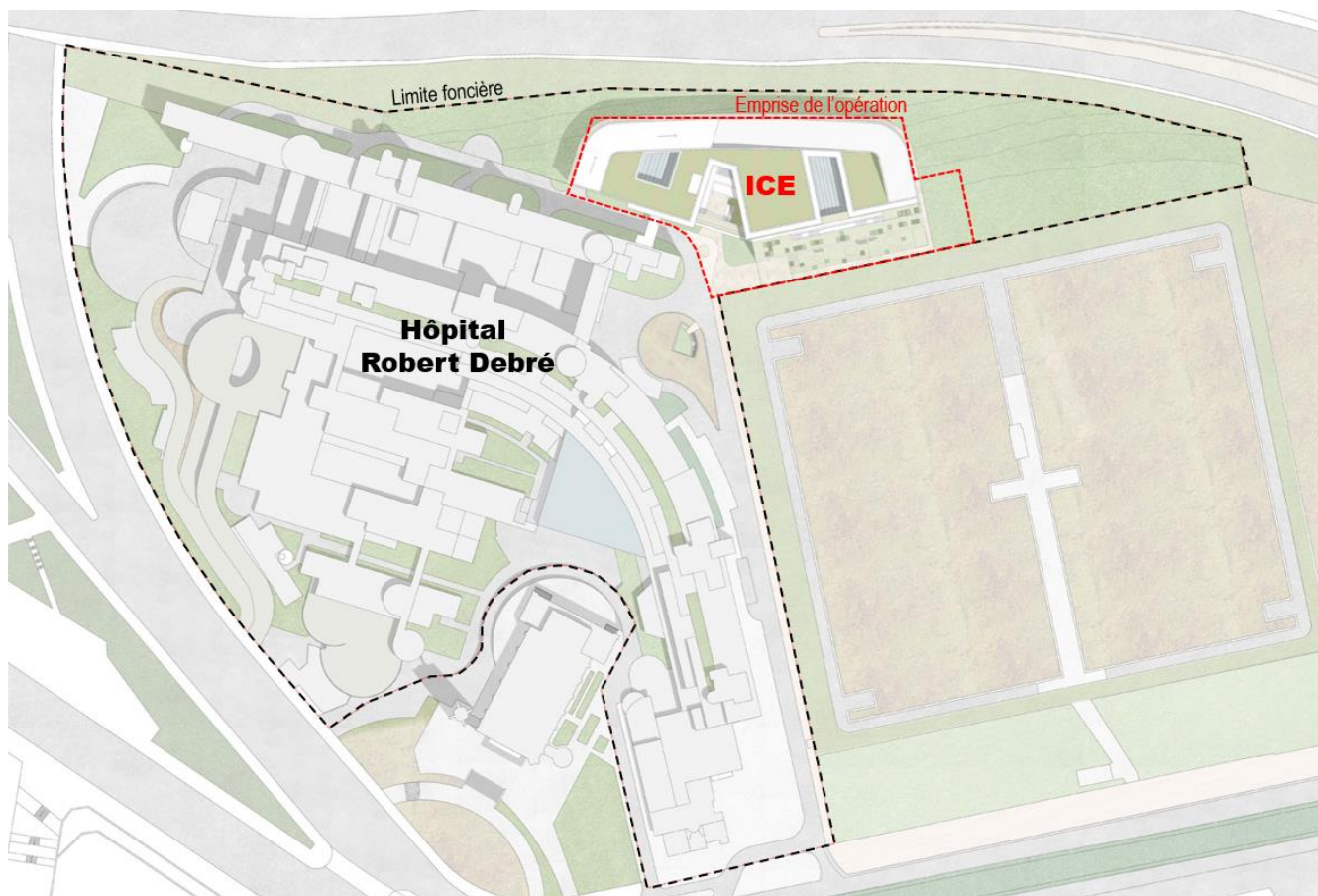
L'institut du cerveau de l'enfant (ICE) est un établissement recevant du public à usage principal de soins de jour et de consultations hospitalières, situé dans le 19^e arrondissement de Paris, au 48 boulevard Sérurier.

L'établissement accueillera également :

- Des locaux dédiés à la Recherche Fondamentale,
- Une salle de conférence recevant éventuellement un public extérieur,
- Des espaces de pépinière d'entreprises (zone start-up),
- Des locaux d'associations,
- Un parc de stationnement couvert de 90 places.

Il se connectera à l'hôpital Robert Debré sur plusieurs niveaux dont il sera isolé.

En application de l'article R123-19, le bâtiment de soins est proposé au classement en 2^{ème} catégorie de type U sans local à sommeil, avec activités secondaires de type L, W et PS.

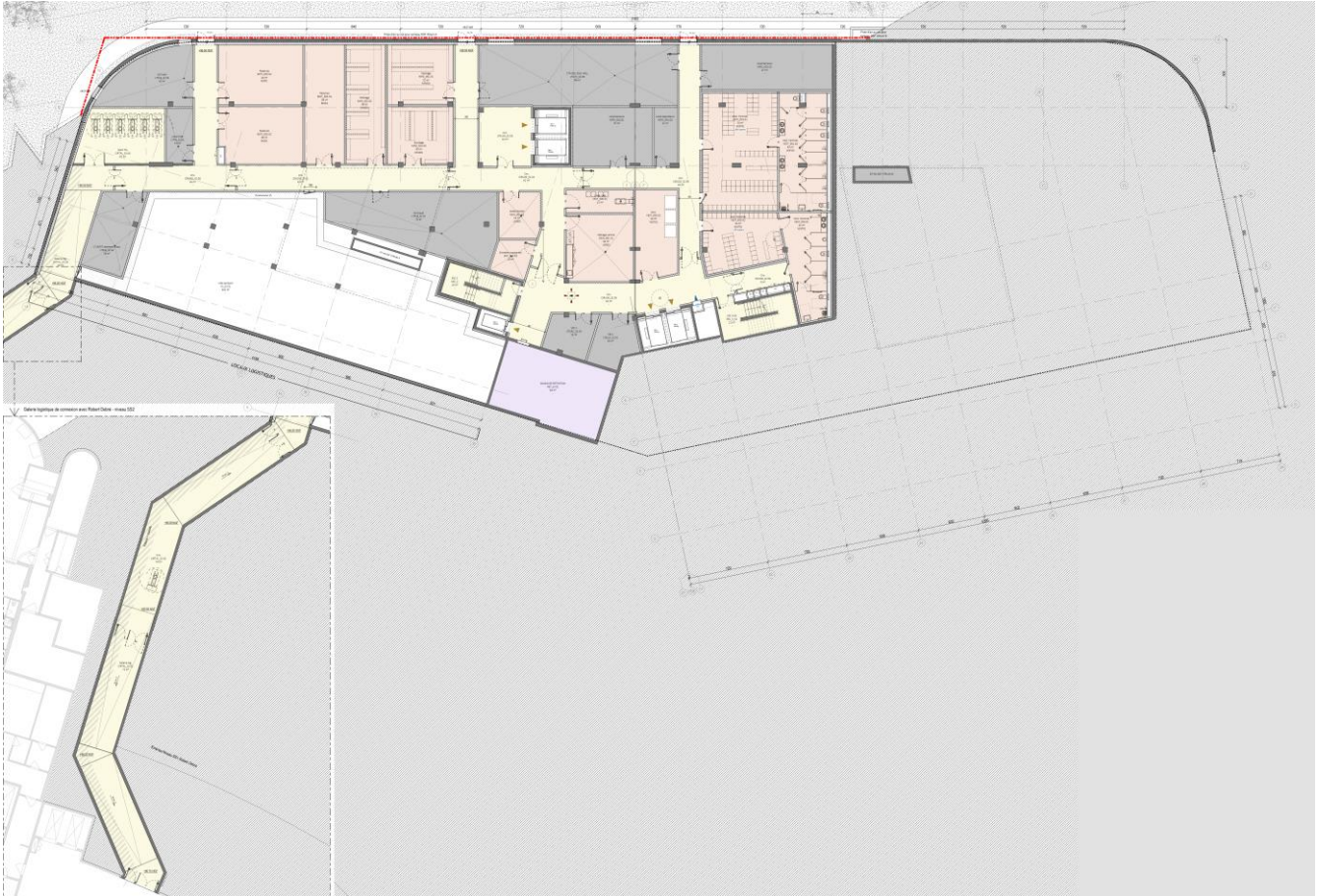


▲ Plan de masse de l'opération

2.2 PLANS DES NIVEAUX

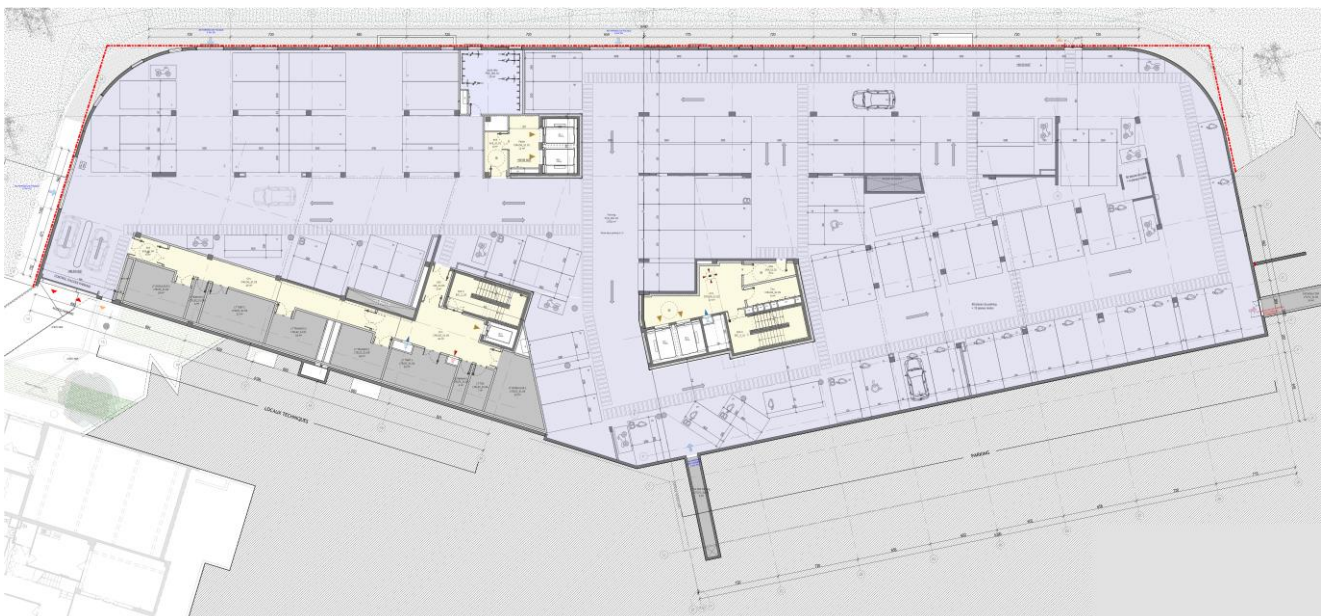
2.2.1 Niveau Sous-sol 2

- Les locaux logistiques
- Les locaux techniques



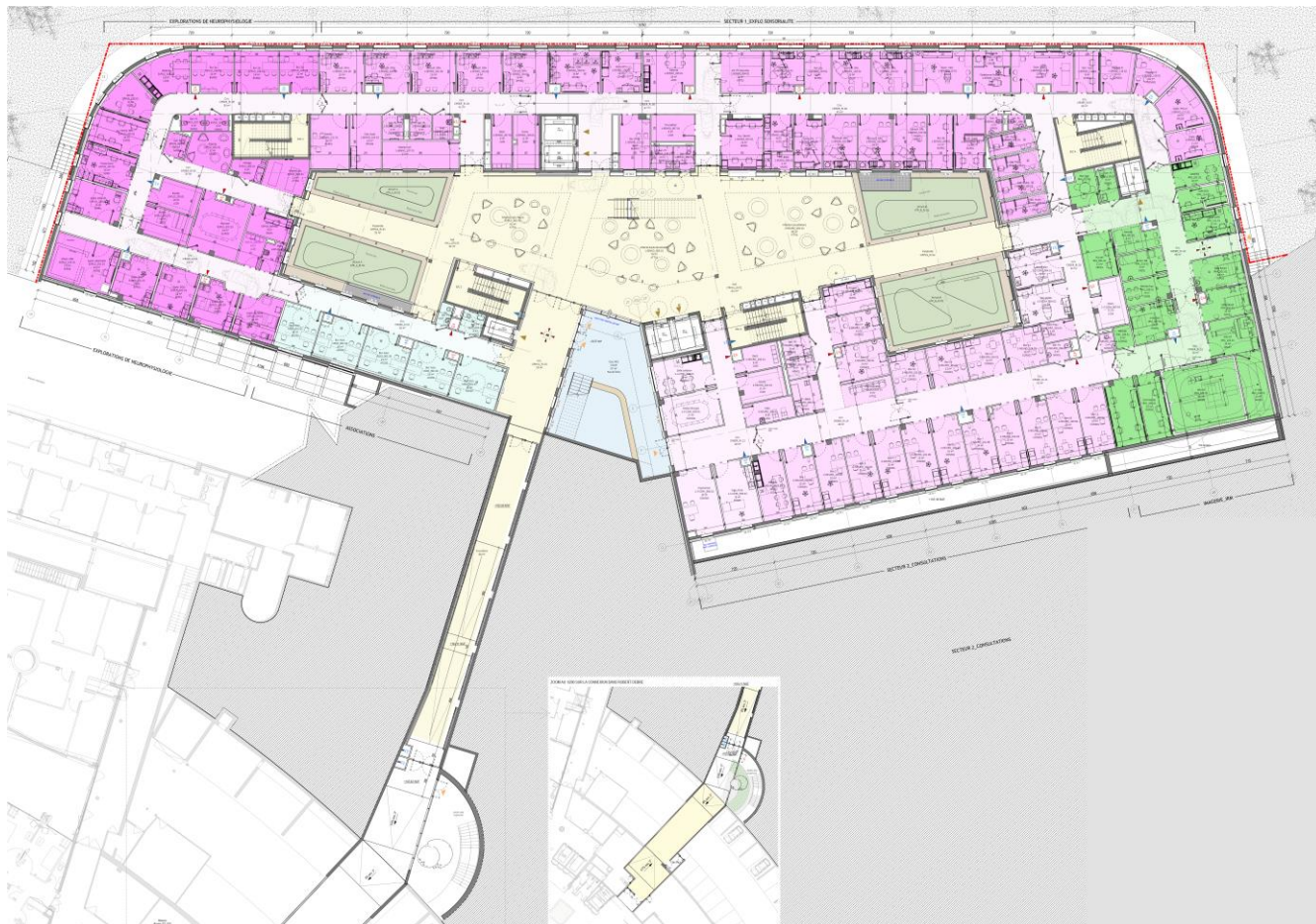
2.2.2 Niveau Sous-sol 1

- Les locaux techniques
- Le parking du personnel



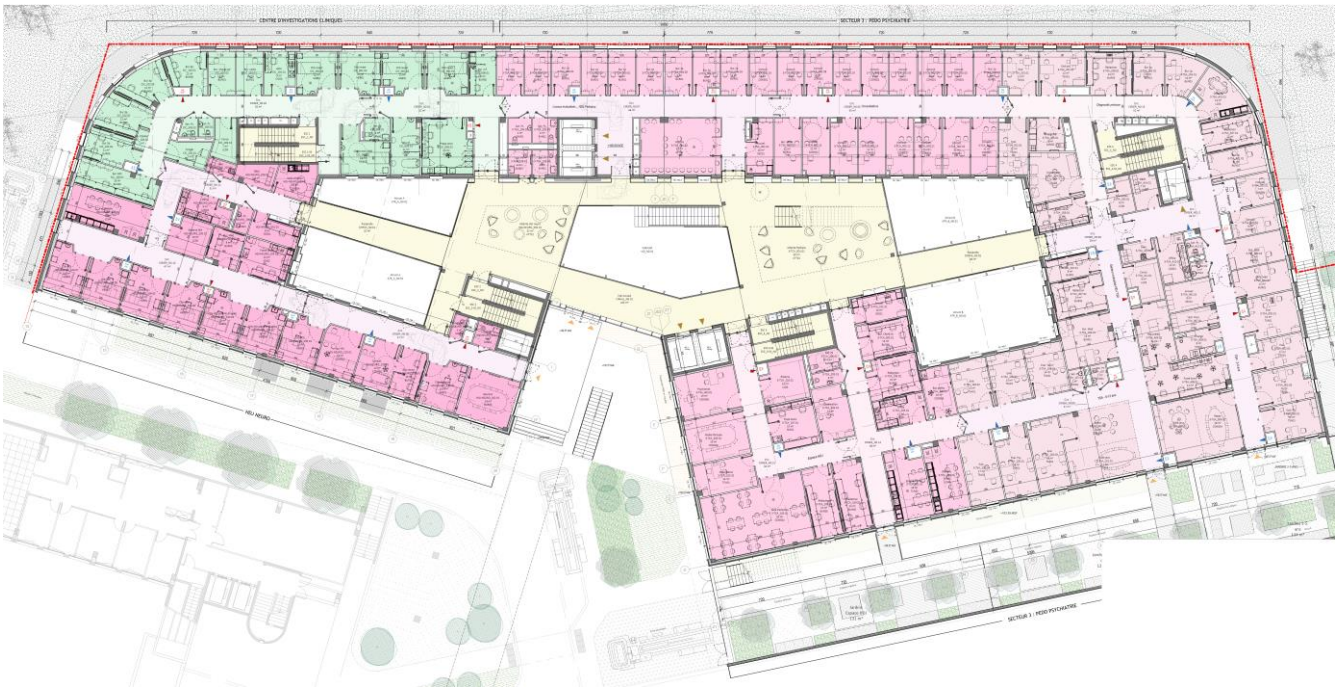
2.2.3 Niveau Rez-de-jardin

- Le hall d'accueil
- Les associations
- Les explorations de neurophysiologie
- Le secteur d'exploration de sensorialité (ORL et Ophtalmologie)
- Le service imagerie
- Le secteur des consultations



2.2.4 Niveau Rez-de-chaussée

- L'Hôpital de jour de neurologie
- Le Centre d'investigations cliniques
- Le secteur de pédopsychiatrie (TSA, TCA)



2.2.5 Niveau 1

- Les start-ups
- La gestion de l'institut
- Le Baby KidLab
- La salle de conférence

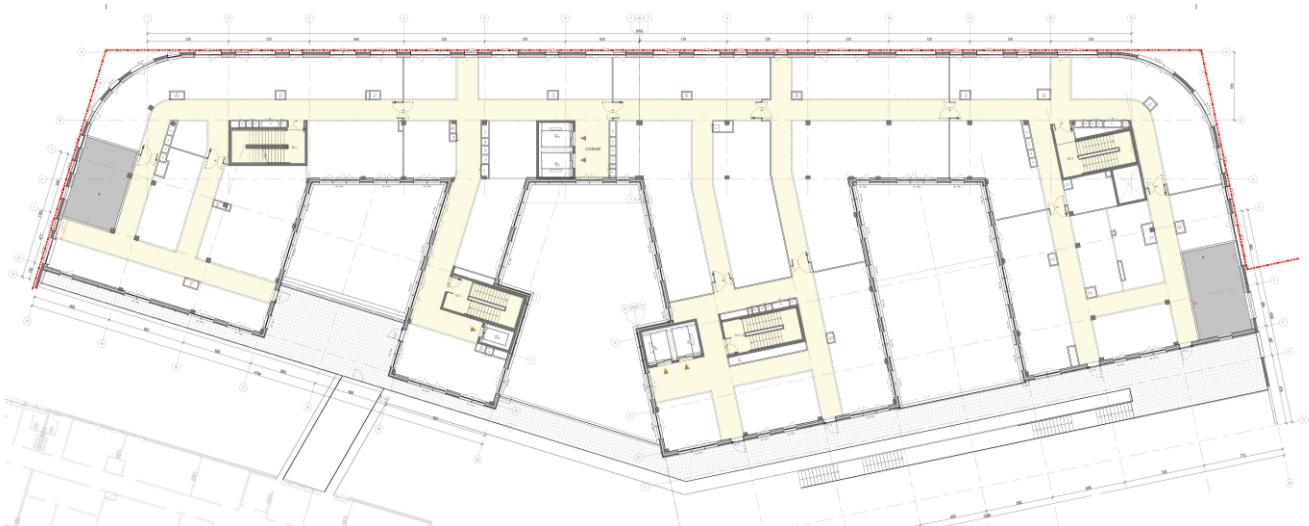


2.2.6 Niveau 2 : niveau de la Recherche Fondamentale

- Espaces tertiaires
- Espaces de laboratoires



2.2.7 Niveau 3 : plateau dédié à des activités tertiaires, livré brut



2.2.8 Niveau 4 : niveau technique



3 ACCES AU BATIMENT

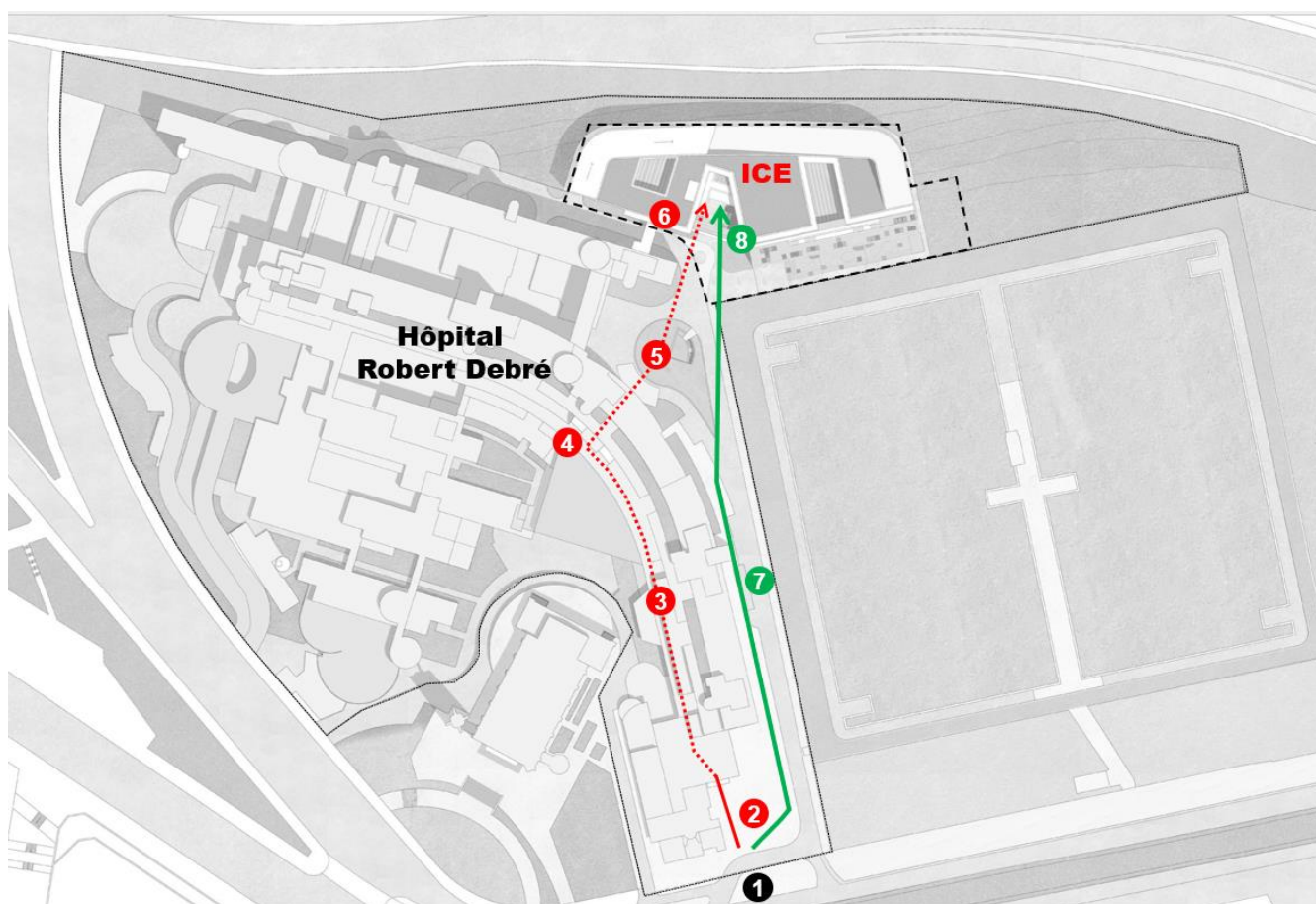
Du fait de son emplacement géographique à l'arrière du site hospitalier, l'accès au bâtiment ICE dépend de l'hôpital existant.

L'entrée principale du site de l'Hôpital Robert Debré se fait au 48 boulevard Sérurier (1).

Après avoir passé le contrôle à l'entrée, le piéton rejoint le parvis (2) grâce à quelques emmarchements ou une rampe respectant les normes PMR. Depuis le parvis, il entre dans l'hôpital existant et longe la « rue intérieure » (3) jusqu'au point rouge (4), à partir duquel il emprunte une galerie souterraine (5) qui débouche sur le hall d'ICE (6), au niveau rez-de-jardin.

Cette galerie souterraine (5) est également accessible par les usagers depuis les différents niveaux de parkings souterrains publics et personnels (sous le bâtiment existant) débouchant, par les ascenseurs, au point rouge (4).

Le cheminement piétons extérieur, accès secondaire pour les personnes initiées au site, n'est pas le cheminement privilégié dans le fonctionnement du bâtiment. Le piéton longera le réservoir d'Eau des Lilas sur un trottoir protégé (7) pour aboutir sur le parvis d'ICE (8) au niveau rez-de-chaussée.



▲ Plan de masse - repérage des cheminements piétons accessibles aux personnes à mobilité réduite.

- 1/ Accès piétons au Site Robert Debré depuis le boulevard Sérurier
- 2/ Accès piétons principal : parvis d'accueil général
- 3/ Accès piétons principal : « la rue intérieure » au niveau RDC du bâtiment existant Robert Debré
- 4/ Accès piétons principal : le point rouge
- 5/ Accès piétons principal : la galerie souterraine créée pour rejoindre le niveau RDJ d'ICE
- 6/ Accès piétons principal : hall d'accueil d'ICE, niveau RDJ
- 7/ Accès piétons secondaire extérieur : trottoir longeant le Réservoir d'Eau des Lilas
- 8/ Accès piétons secondaire extérieur : le parvis au niveau RDC d'ICE



4.1.3 Repérage

Dans le respect des prescriptions définies à l'annexe 3 concernant l'information et la signalisation, les emplacements adaptés et réservés sont signalés. Chaque place adaptée destinée au public est repérée par un marquage au sol ainsi qu'une signalisation verticale.

Les croisements véhicules/piétons sont signalés par éveil de vigilance des piétons de type « bande podotactile » et par une signalisation vers les conducteurs.

4.1.4 Nombre

Les places adaptées représentent au minimum 2% du nombre total de places prévues pour le public. Le nombre minimal de places adaptées est arrondi à l'unité supérieure.

4.1.5 Caractéristiques dimensionnelles

Toutes ces places ont une largeur $\geq 3,30$ m et sont localisées sur une surface horizontale au dévers près de 2%. Leur longueur minimale est de 5m.

Pour les places situées en épi ou en bataille, une sur longueur de 1,20 m est matérialisée sur la voie de circulation des parcs de stationnement par une peinture ou une signalisation adaptée au sol afin de signaler la possibilité pour une personne en fauteuil roulant d'entrer ou de sortir par l'arrière de son véhicule. Qu'elle soit à l'extérieur ou à l'intérieur du bâtiment, une place de stationnement adaptée se raccorde sans ressaut de plus de 2 cm au cheminement d'accès à l'entrée du bâtiment ou à l'ascenseur. Sur une longueur d'au moins 1,40 m à partir de la place de stationnement adaptée, ce cheminement est horizontal au dévers près.

4.1.6 Atteinte et usage

Les systèmes de contrôles d'accès sont utilisables par des personnes sourdes, malentendantes ou muettes, par des signaux liés au fonctionnement sonores et visuels et par une visiophonie communiquant avec le poste de contrôle. Les appareils d'interphonie comportent une boucle d'induction magnétique et un retour visuel des informations principales fournies oralement.

5 ACCUEIL DU PUBLIC

Les contrôles d'accès et sorties se feront soit par visualisation directe des visiteurs par le personnel soit par visiophonie avec accès autonome à tous les locaux ouverts au public.

6 CIRCULATIONS INTERIEURES HORIZONTALES

Les principaux éléments structurants du cheminement sont repérables par les personnes ayant une déficience visuelle. Toutes les circulations intérieures horizontales ont une largeur $\geq 1,40$ m, avec aucun rétrécissement ponctuel $\leq 1,20$ m. Elles présentent des dévers inférieurs à 2%.

6.1 CHEMINEMENT LIBRE DE TOUT OBSTACLE

Les circulations intérieures présentent une hauteur libre de tout obstacle $\geq 2,20$ m (2,00 m minimum dans le parc de stationnement).

Des protections sont prévues en cas de rupture de niveau $\geq 0,40$ m du cheminement.

Il est prévu un repérage visuel, tactile ou par un prolongement au sol des éléments implantés dans le cheminement ou en saillie de plus de 15 cm.

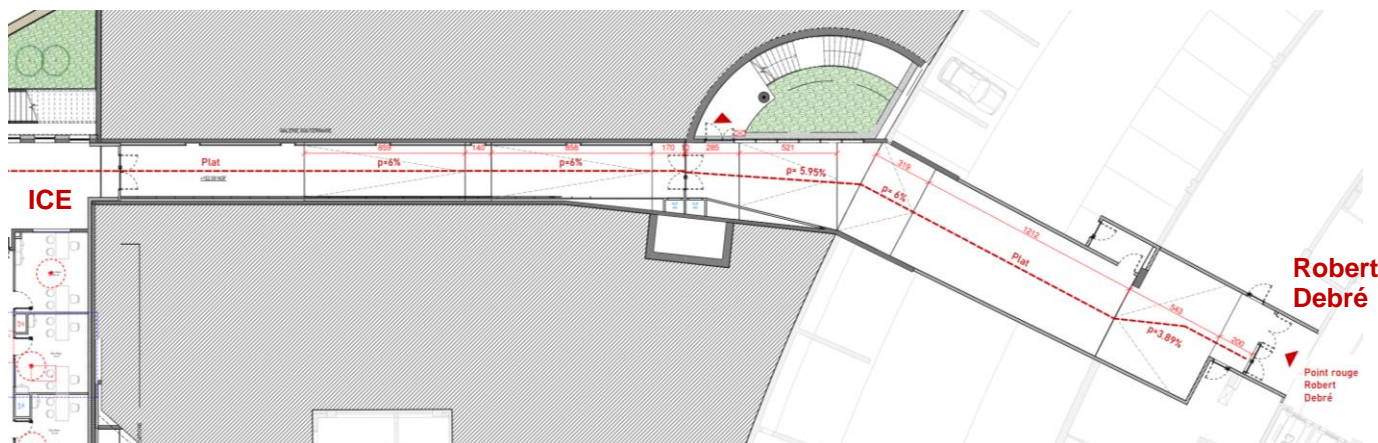
Les espaces sous escaliers inférieurs à 2,20 m sont protégés.

6.2 GALERIE SOUTERRAINE NIVEAU RDJ

Les admissions et l'accueil d'ICE se gèrent depuis le bâtiment Robert Debré présentant des dispositions conformes à l'accessibilité PMR.

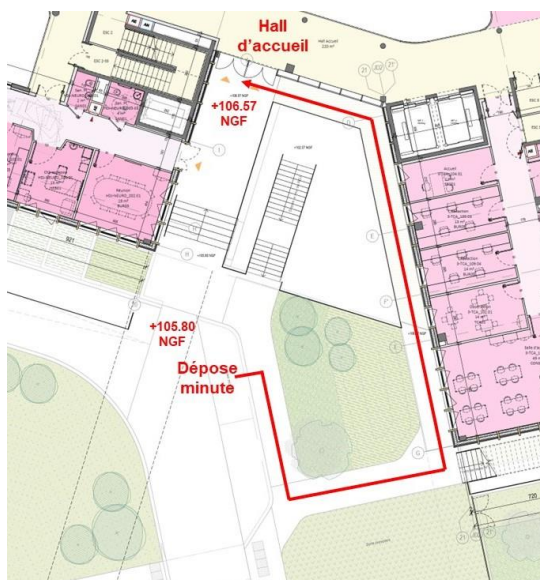
On accède au hall de ICE par la galerie souterraine connectant le point rouge au niveau RDC de Robert Debré (+103.91 NGF) et le RDJ d'ICE (+102.59 NGF). Les altimétries des 2 niveaux connectés n'étant pas similaires, un jeu de rampes accessibles au PMR est mis en place.

Les rampes sont au nombre de 5. Chaque rampe fait moins de 10m de longueur sur une pente à environ 6%, considérant que nous sommes en extension du bâtiment existant (à la fois contraint par les planchers existants, la présence de poutres, ainsi que la voirie extérieure devant maintenir l'accessibilité aux pompiers). Chaque rampe est intercalée de paliers de repos à 0% (au dévers près de 2%) de 1.40m de large minimum.



▲ Plan de la galerie souterraine et du hall d'entrée au rez-de-jardin

6.3 PARVIS D'ACCUEIL NIVEAU RDC



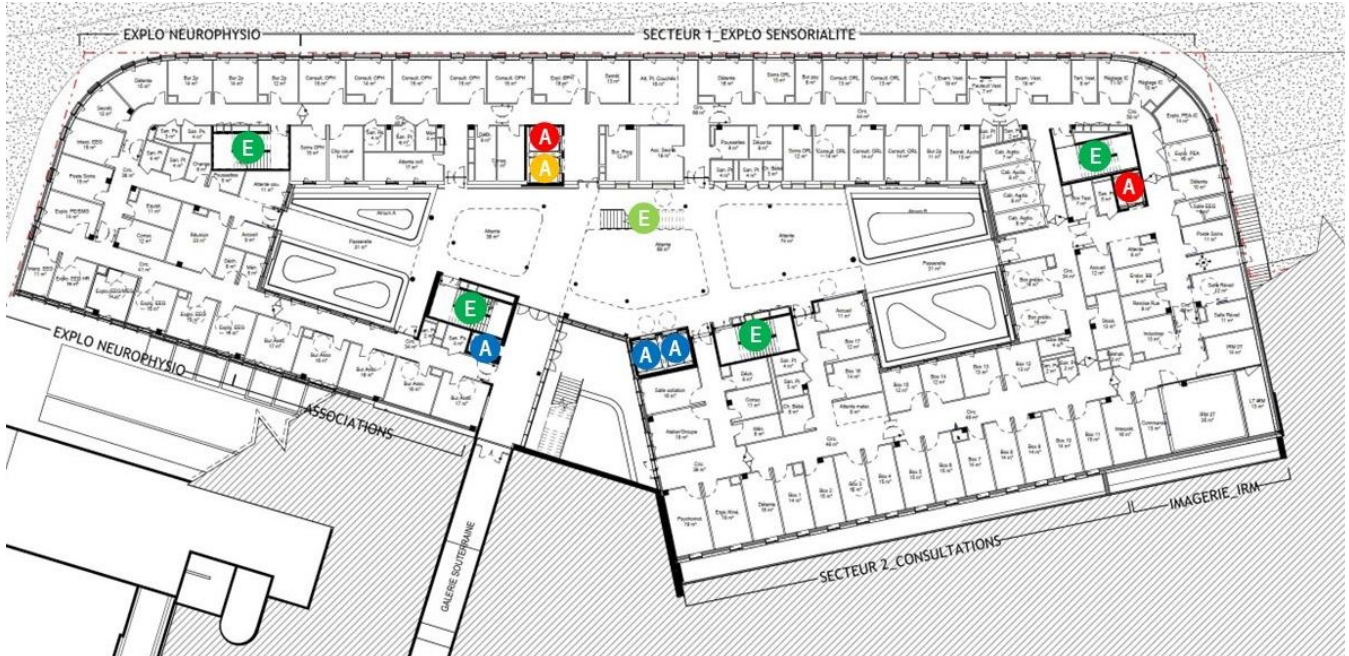
Une passerelle de 1.50m de large longeant le bâtiment permet aux PMR d'accéder de plan pied au hall d'accueil, depuis la dépose minute.

▼ Plan du dépose minute et du hall d'accueil au rez-de-chaussée

7 CIRCULATIONS INTERIEURES VERTICALES

7.1 PLAN D'ETAGE TYPE

Les liaisons verticales intérieures sont assurées par les escaliers et les ascenseurs repérés dans le plan ci-dessous. Ils peuvent tous être utilisés par des personnes handicapées et tous les niveaux sont desservis.



▲ Plan du rez de jardin et repérage des liaisons verticales

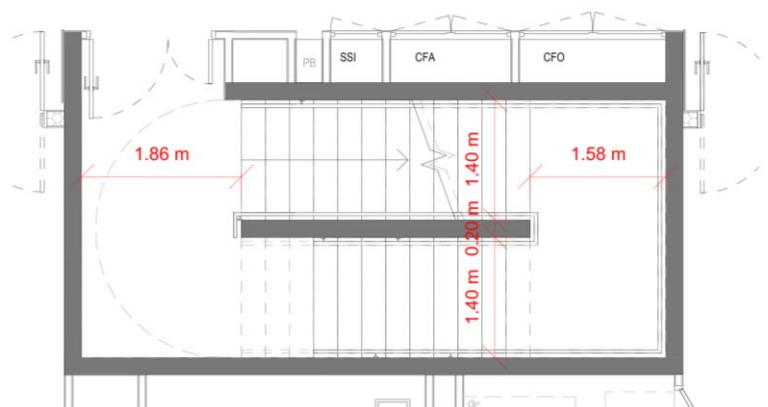
- E Escaliers de secours 2UP reliant tous les niveaux entre eux
- E Escalier ouvert reliant le hall du RDJ à celui du RDC
- A Ascenseurs dédiés aux patients valides et au personnel
- A Ascenseur dédié aux patients couchés
- A Ascenseur dédié à la logistique

7.2 DISPOSITIONS RELATIVES AUX ESCALIERS.

La largeur minimale entre mains courantes est de 1,20 m. Les mains courantes de chaque côté sont à une hauteur comprise entre 0,80m et 1,00m mesurée depuis le nez de marche. Elles sont rigides, facilement préhensibles et dépassent les premières et dernières marches de la valeur du giron sans pour autant créer d'obstacle au niveau des circulations horizontales. Elles sont différenciées du support par contraste visuel ou éclairage particulier.

La hauteur des marches est ≤ 16 cm et le giron ≥ 28 cm. En partie haute, des volées à 50 cm sont prévues, des appels de vigilance pour les malvoyants de type « bande podotactile ». Les premières et dernières marches ont des contremarches de 10 cm minimum présentant un contraste visuel. Les nez de marches sont contrastés, équipés d'un profil non glissant et ne présentent pas de débord excessif.

Sur ce projet, les escaliers se déclinent en un seul type d'escalier à deux volets.



▲ Escalier à deux volets 2UP



7.3 DISPOSITIONS RELATIVES AUX ASCENSEURS

Tous les niveaux de l'institut y compris le parking au sous-sol sont desservis par à minima un ascenseur.

Les commandes palières et en cabine sont situées à plus de 40 cm d'un angle rentrant ou d'un obstacle au fauteuil. Tous les appareils élévateurs recevant des personnes sont conformes à la norme NF EN 81-70 : 2003 relatives à l'accessibilité aux ascenseurs pour toutes les personnes y compris les personnes avec handicap.

8 TAPIS ROULANTS, ESCALIERS ET PLANS INCLINÉS MÉCANIQUES

Sans objet dans le projet.

9 NATURE ET COULEURS DES MATÉRIAUX DE REVÊTEMENTS ET QUALITÉ ACOUSTIQUE

Les matériaux et revêtements de sols, murs et plafonds éviteront toute gêne sonore ou visuelle.

9.1 TAPIS

Les tapis d'entrées ont une dureté suffisante pour permettre le déplacement des roues d'un fauteuil roulant. Ils ne présentent aucun ressaut ≥ 2 cm.

9.2 QUALITÉ ACOUSTIQUE DES REVÊTEMENTS DES ESPACES D'ACCUEIL, D'ATTENTE

Le traitement acoustique des espaces d'accueil (hall) et d'attente seront traités via des matériaux acoustiques en plafonds et sur certaines parois.

10 PORTES, PORTIQUES ET SAS

Un espace de manœuvre de portes est prévu devant chaque porte à l'exception des portes d'escalier, des sanitaires, douches non adaptées et des zones de process.

10.1 RAPPEL DES CARACTÉRISTIQUES RÉGLEMENTAIRES

10.1.1 Largeur des portes principales et des portiques

Les dimensions sont de :

- 0,90 m nominale / 0,83 m passage utile : pour les locaux ou zones recevant moins de 100 personnes
- 1,40 m pour les locaux ou zones recevant plus de 99 personnes
- 0,80 m nominale / 0,73 m passage utile : pour les portiques de sécurité et les portes des sanitaires non adaptées.

Pour les portes à 2 vantaux, au moins un vantail a une largeur $\geq 0,90$ m nominale (0,83 m passage libre).

10.1.2 Poignées de portes

Les poignées de portes sont facilement repérables, préhensibles et manœuvrables en position debout comme assise et à plus de 40 cm d'un angle rentrant ou d'un obstacle au fauteuil (à l'exception de celles ouvrant uniquement sur un escalier, ou de celles des portes de sanitaires, cabines et espaces à usage individuel non adaptés).

L'effort pour ouvrir une porte est ≤ 50 N. Les portes vitrées sont repérables par un élément visuel contrasté repérable en position debout comme assise.

11 LOCAUX OUVERTS AU PUBLIC

11.1 REPERAGE DES LOCAUX ACCESSIBLES AUX PMR

Les personnes handicapées peuvent accéder à l'ensemble des locaux ouverts au public et en ressortir de manière autonome.

Seuls les niveaux rez-de-jardin, rez-de-chaussée et niveau 1 sont ouverts au public. Les niveaux SS2, SS1, 2 et 3 sont accessibles uniquement au personnel.

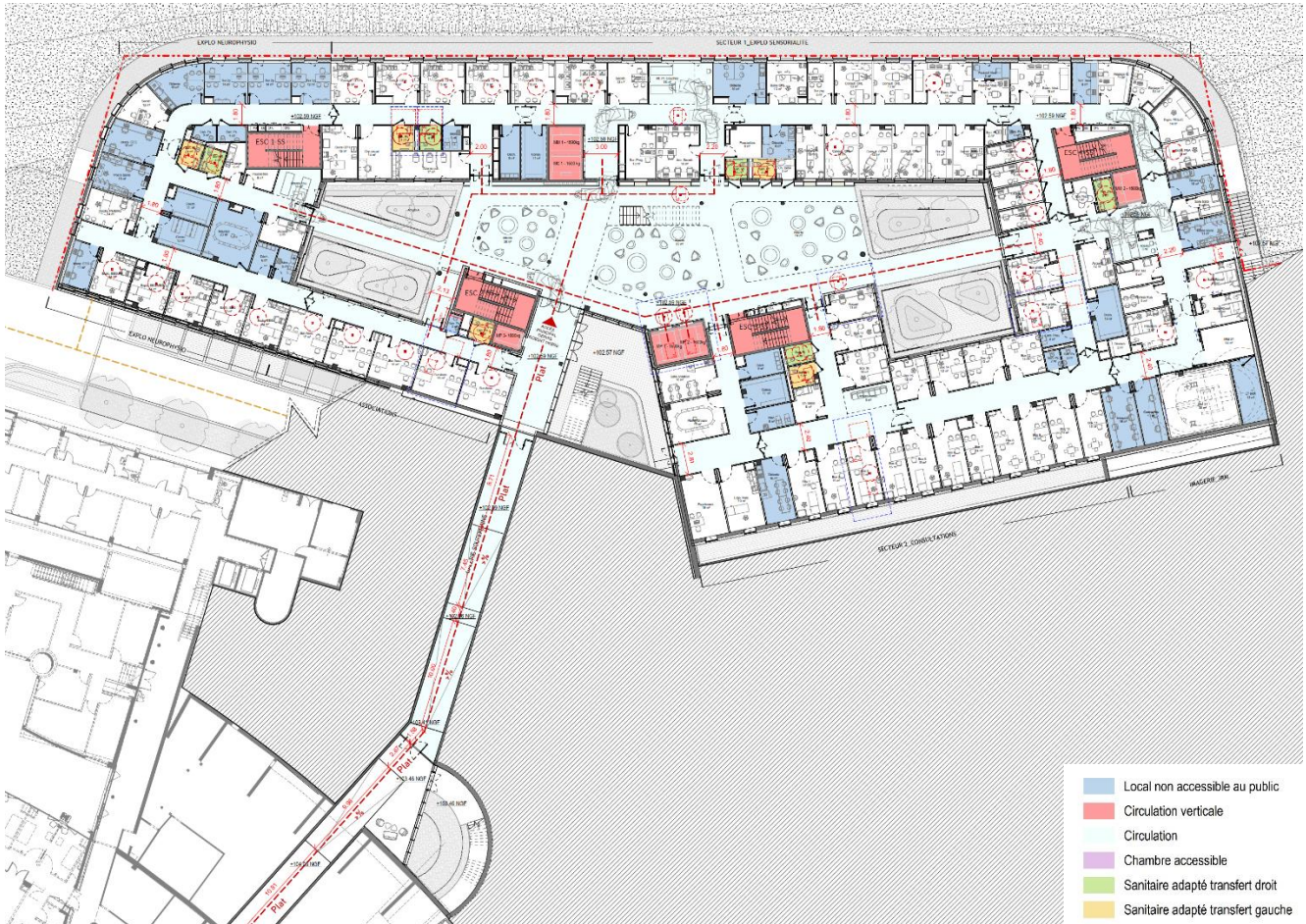
Ci-dessous le repérage des locaux ouverts au public accessible aux PMR. Les sanitaires ont été aussi repérées en distinguant ceux dont le transfert se fait par la gauche de ceux par la droite.

11.1.1 Niveau Sous-sol 2



11.1.2 Niveau Sous-sol 1



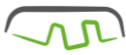


11.1.5 Niveau 1



11.1.6 Niveau 2

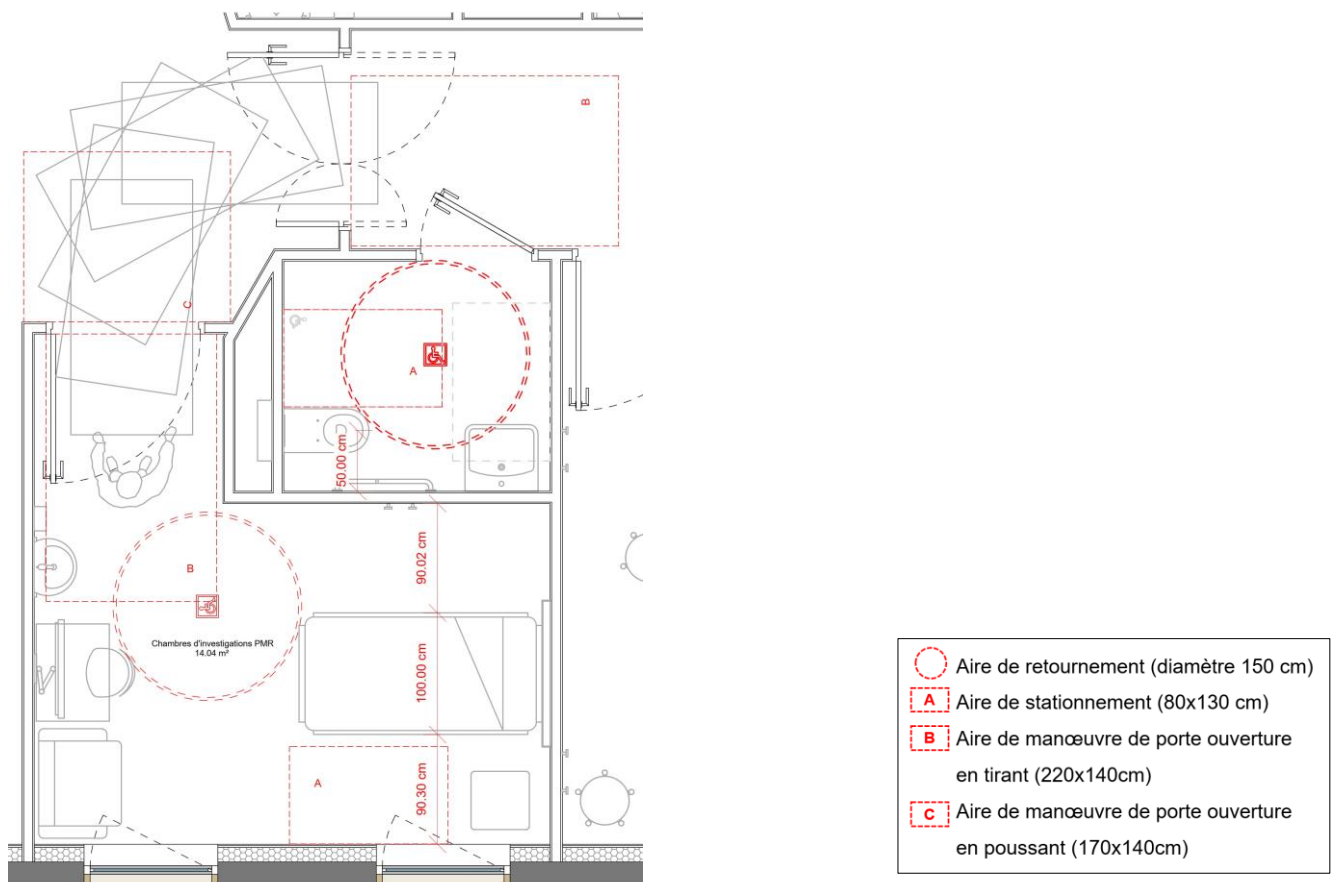




11.1.7 Niveau 3



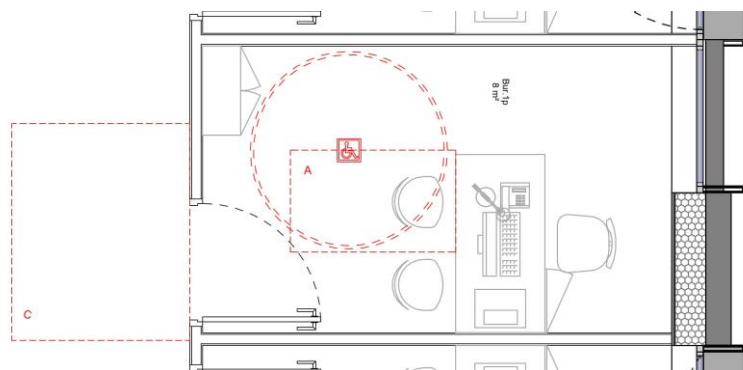
11.2 CHAMBRE HDJ ACCESSIBLES PMR



▲ Plan d'une chambre HDJ au niveau 0

11.3 SALLE DE CONSULTATION PARAMEDICALE

Toutes les salles de consultations paramédicales sont accessibles aux PMR.

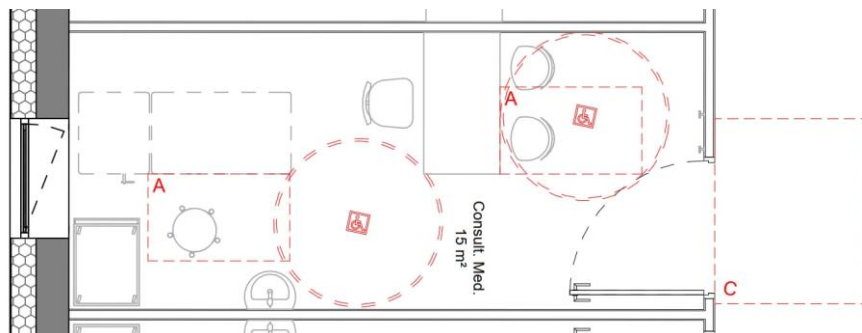


▲ Plan d'une salle de consultations au niveau 0

- Aire de retournement (diamètre 150 cm)
- Aire de stationnement (80x130 cm)
- Aire de manœuvre de porte ouverture en tirant (220x140cm)
- Aire de manœuvre de porte ouverture en poussant (170x140cm)

11.4 SALLE DE CONSULTATIONS MEDICALE

Toutes les salles de consultations médicales sont accessibles aux PMR.

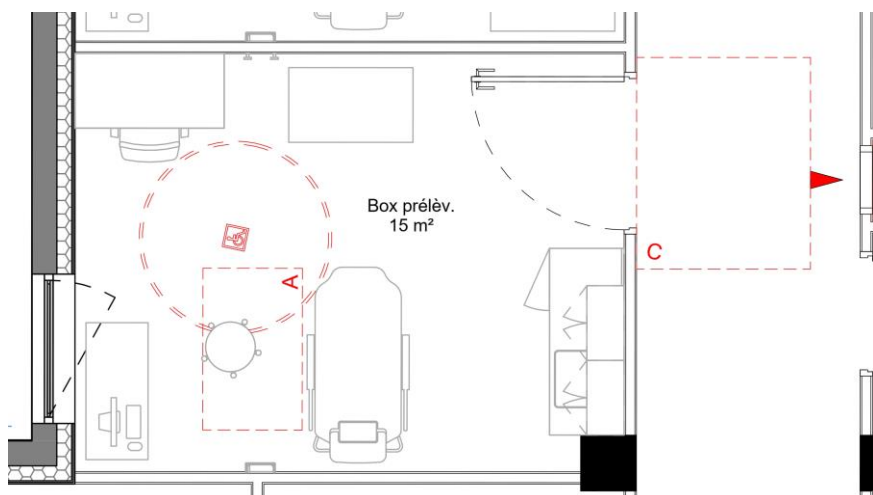


▲ Plan d'une salle de consultations niveau RDJ

- Aire de retournement (diamètre 150 cm)
- Aire de stationnement (80x130 cm)
- Aire de manœuvre de porte ouverture en tirant (220x140cm)
- Aire de manœuvre de porte ouverture en poussant (170x140cm)

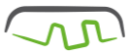
11.5 BOX DE PRELEVEMENTS

Tous les box de prélèvements sont accessibles aux PMR.



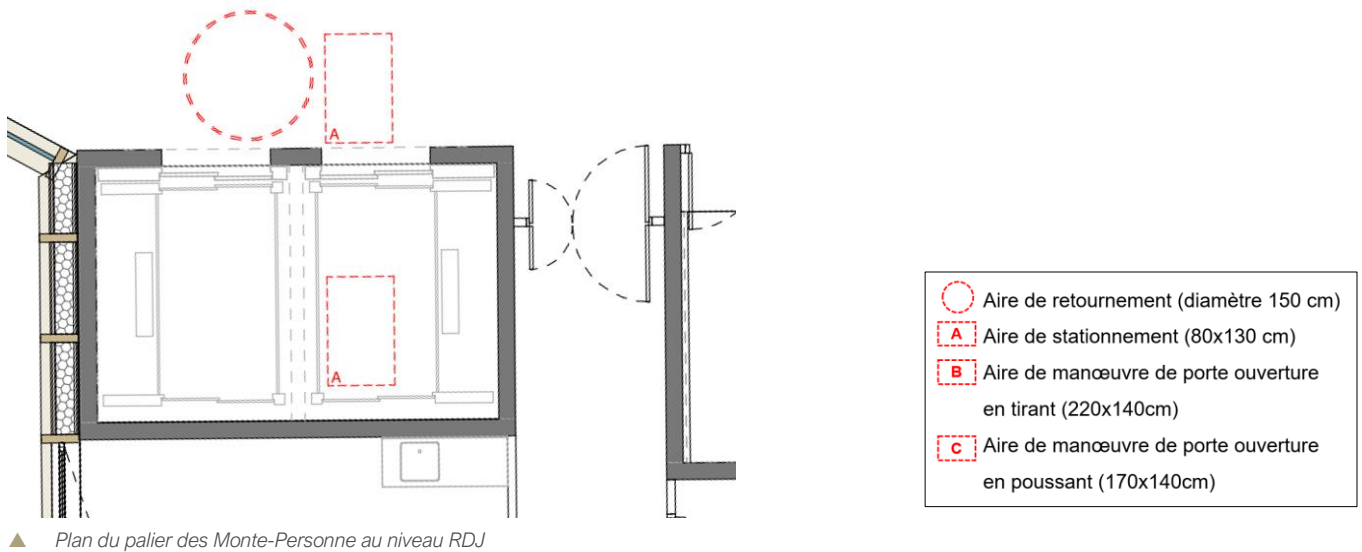
▲ Plan d'un box de prélèvements au niveau RDJ

- Aire de retournement (diamètre 150 cm)
- Aire de stationnement (80x130 cm)
- Aire de manœuvre de porte ouverture en tirant (220x140cm)
- Aire de manœuvre de porte ouverture en poussant (170x140cm)

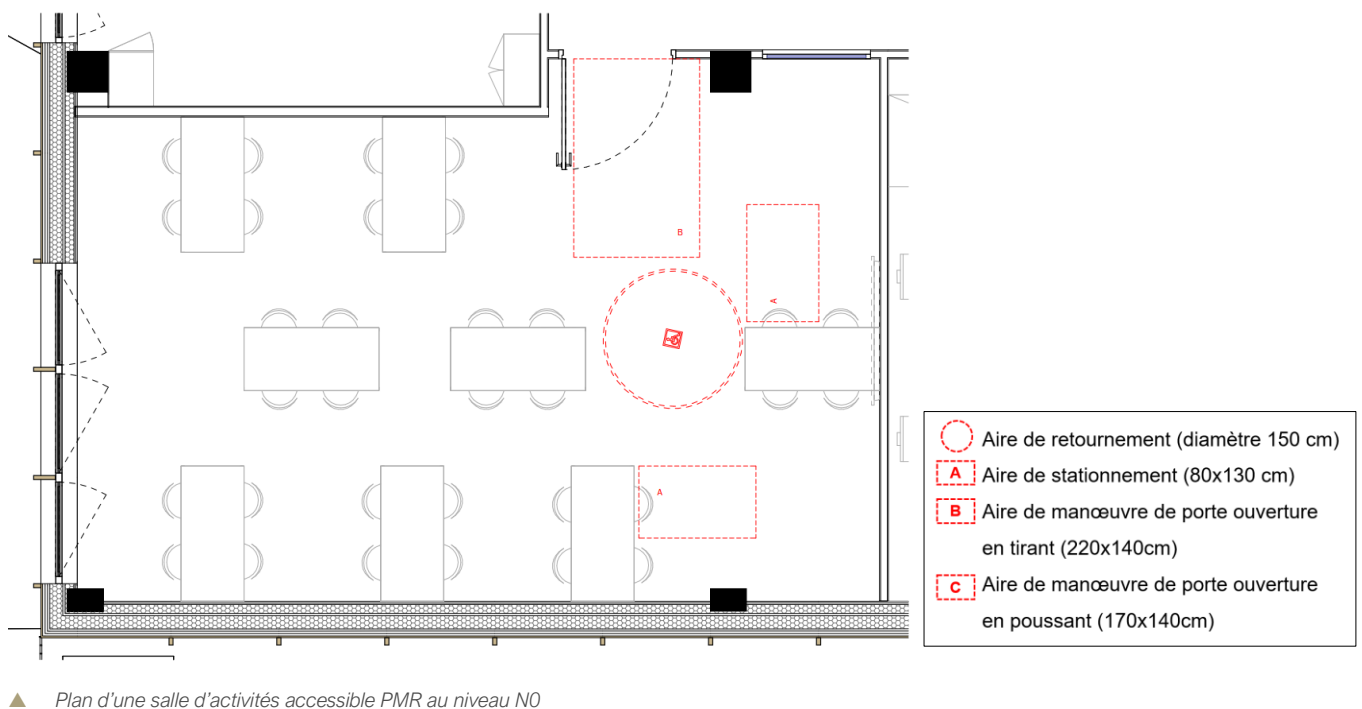


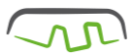
11.6 PALIER DES ASCENSEURS

Tous les paliers des ascenseurs sont accessibles aux PMR.

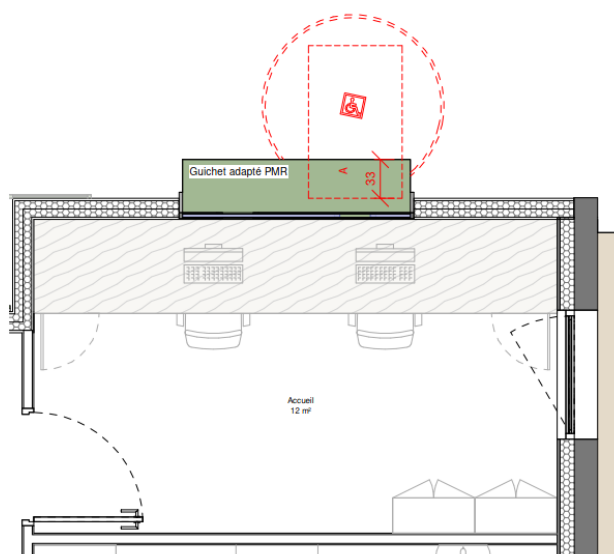


11.7 SALLE D'ACTIVITES









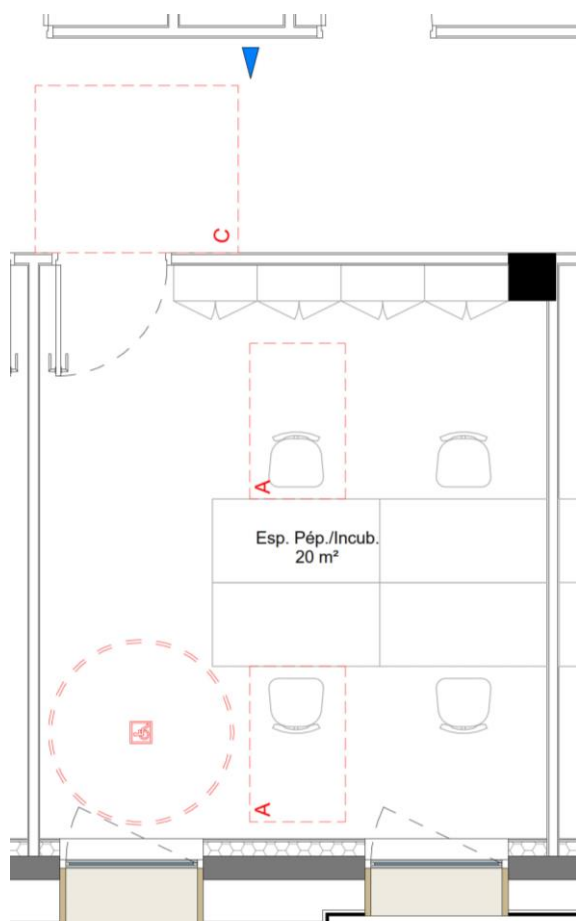
11.8 ACCUEIL







▲ Plan d'un accueil au niveau N0

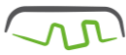
-  Aire de retournement (diamètre 150 cm)
-  Aire de stationnement (80x130 cm)
-  Aire de manœuvre de porte ouverture en tirant (220x140cm)
-  Aire de manœuvre de porte ouverture en poussant (170x140cm)

11.9 ESPACE PEPINIERE/INCUBATEUR

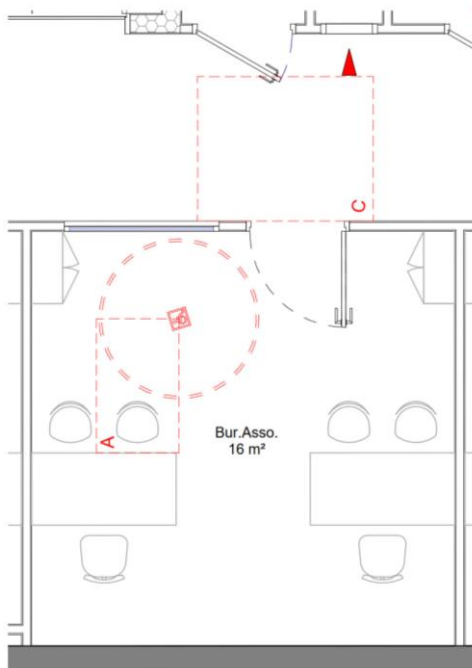


▲ Plan d'un espace pépinière/incubateur au niveau N1

-  Aire de retournement (diamètre 150 cm)
-  Aire de stationnement (80x130 cm)
-  Aire de manœuvre de porte ouverture en tirant (220x140cm)
-  Aire de manœuvre de porte ouverture en poussant (170x140cm)



11.10 BUREAU DES ASSOCIATIONS



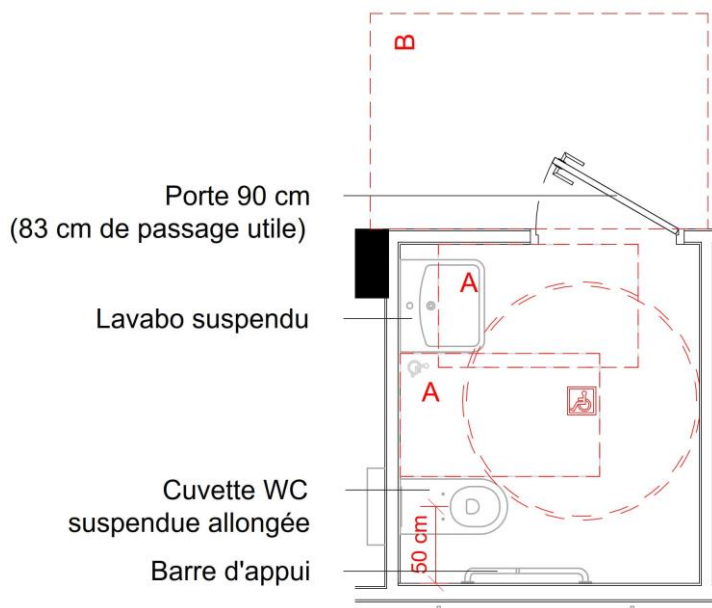
▲ Plan d'un bureau associations au niveau RDJ

- Aire de retournement (diamètre 150 cm)
- Aire de stationnement (80x130 cm)
- Aire de manœuvre de porte ouverture en tirant (220x140cm)
- Aire de manœuvre de porte ouverture en poussant (170x140cm)

12 SANITAIRES

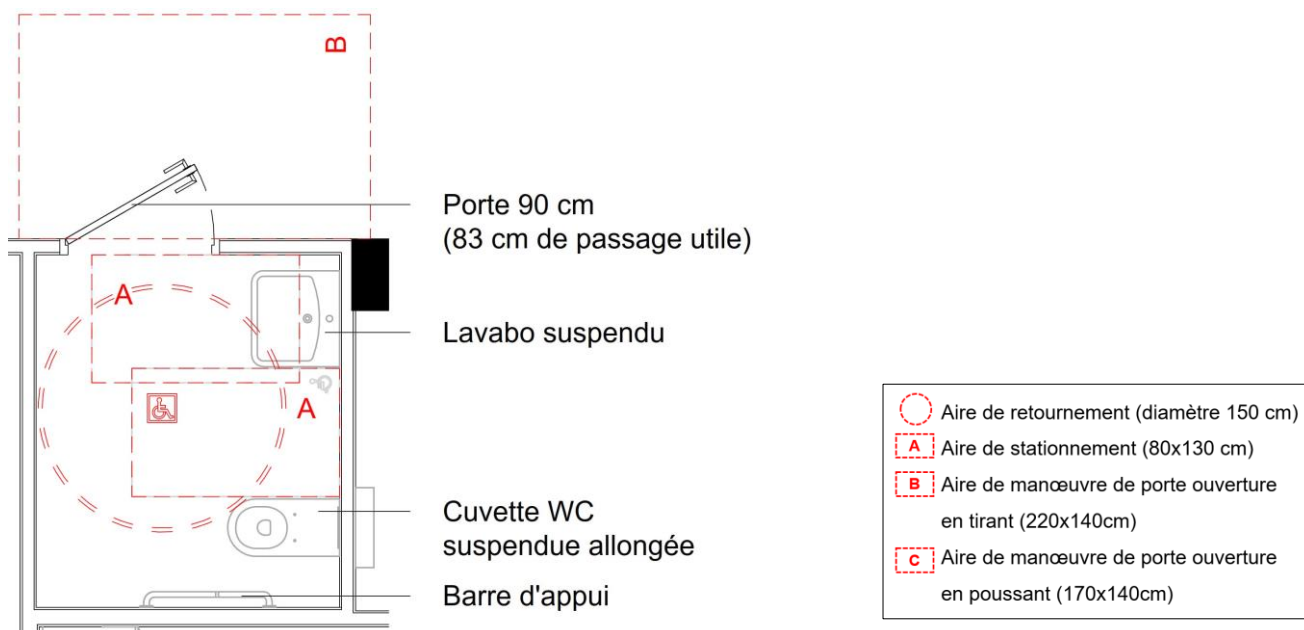
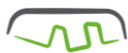
Le présent paragraphe est relatif à l'ensemble des sanitaires accessibles. Les sanitaires précisés ci-dessous sont donnés à titre d'exemple.

12.1 PLANS TYPES SANITAIRES AVEC TRANSFERT DROITE OU GAUCHE



▲ Plan de sanitaires PMR au niveau RDC_transfert à droite

- Aire de retournement (diamètre 150 cm)
- Aire de stationnement (80x130 cm)
- Aire de manœuvre de porte ouverture en tirant (220x140cm)
- Aire de manœuvre de porte ouverture en poussant (170x140cm)



▲ Plan de sanitaires PMR au niveau RDC_transfert à gauche

12.2 RAPPEL DES CARACTERISTIQUES REGLEMENTAIRES

12.2.1 Cabinets d'aisances aménagés

Le bâtiment comporte à chaque niveau un cabinet d'aisance accessible avec translation droite et gauche.

12.2.2 Espace de manœuvre avec possibilité de ½ tour

L'espace de manœuvre de retournement de diamètre 1,50 m est situé dans le cabinet d'aisances.

12.2.3 Aménagements intérieurs des cabinets d'aisances

La porte est prévue équipée d'un dispositif de préhension permettant de la refermer. Il est prévu un espace d'usage de 0,80 m x 1,30 m latéral à la cuvette.

La hauteur de la cuvette est comprise entre 0,45 m et 0,50 m du sol. Il est prévu un lave-mains accessible dont le plan supérieur est situé à une hauteur $\leq 0,85$ m ainsi qu'une barre d'appui latérale, supportant le poids d'une personne, entre 0,70 m et 0,80 m du sol. La commande de chasse d'eau est facilement accessible et manœuvrable. La distance entre l'axe de la cuvette et la barre d'appui est comprise entre 0,40m et 0,45m.

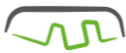
12.2.4 Lavabos accessibles

Le bord supérieur des lavabos est prévu à une hauteur de 0,80 m. En partie inférieure, il comporte un vide d'au moins 0.70 m x 0,60 m x 0,30 m (H x L x P)

Les accessoires divers : porte-savon, séchoirs, distributeurs de serviettes papier, etc. sont situés à une hauteur de 1,30 m maxi. Les commandes de ces accessoires sont facilement préhensibles et à plus de 40 cm d'un angle rentrant ou d'un obstacle au fauteuil.

13 SORTIES

Les sorties sont repérables sans risque de confusion avec les issues de secours.



14 INFORMATION ET SIGNALISATION

14.1 ACCES A L'ETABLISSEMENT ET ACCUEIL

Les entrées sont repérées ainsi que les systèmes de contrôle d'accès.

14.2 ACCUEILS SONORISES

Les informations sonores sont soit transmises par une boucle « malentendants » à induction magnétique signalée par un pictogramme soit doublées visuellement pour les informations nécessaires lorsqu'il existe un ou plusieurs points d'affichage instantanés.

14.3 CIRCULATIONS INTERIEURES

Les principaux éléments structurants du cheminement sont repérables par les personnes ayant une déficience visuelle. Les portes vitrées sont repérables par un élément visuel contrasté repérable en position debout comme assise.

Des informations d'aide au choix de la circulation sont prévues à proximité des commandes d'appel d'ascenseur.

14.4 ÉQUIPEMENTS DIVERS

Des pictogrammes PMR signalisent les points d'accueil et les guichets. Les équipements et mobiliers sont repérables par contraste de couleur ou d'éclairage.

Les dispositifs de commande sont repérables par contraste visuel ou tactile.

14.5 EXIGENCES PORTANT SUR TOUS LES ELEMENTS DE SIGNALISATION ET D'INFORMATION

Tous les éléments de signalisation sont visibles (localisation du support, contraste visuel), lisibles (hauteur des caractères adaptés à l'espace) et compréhensibles (graphisme des pictogrammes).

14.6 ECLAIRAGES SPECIFIQUES POUR EVACUATION PMR

L'article 14 de l'arrêté du 1er août 2006 modifié par l'arrêté du 30 Novembre 2007 précise les dispositions relatives à l'éclairage.

La qualité de l'éclairage, artificiel ou naturel, des circulations intérieures et extérieures doit être telle que l'ensemble du cheminement est traité sans créer de gêne visuelle. Les parties du cheminement qui peuvent être source de perte d'équilibre pour les personnes handicapées, les dispositifs d'accès et les informations fournies par la signalétique font l'objet d'une qualité d'éclairage renforcée.

A cette fin, le dispositif d'éclairage artificiel doit répondre aux dispositions suivantes :

Il doit permettre d'assurer des valeurs d'éclairement mesurées au sol d'au moins :

- 20 lux en tout point du cheminement extérieur accessible
- 200 lux au droit des postes d'accueil ;
- 100 lux en tout point des circulations intérieures horizontales ;
- 150 lux en tout point de chaque escalier et équipement mobile ;

(Arrêté du 30 novembre 2007)

- 50 lux en tout point des circulations piétonnes des parcs de stationnement ;
- 20 lux en tout autre point des parcs de stationnement.

Lorsque la durée de fonctionnement d'un système d'éclairage est temporisée, l'extinction doit être progressive. Dans le cas d'un fonctionnement par détection de présence, la détection doit couvrir l'ensemble de l'espace concerné et deux zones de détection successives doivent obligatoirement se chevaucher. La mise en œuvre des points lumineux doit éviter tout effet d'éblouissement direct des usagers en position « debout » comme « assis » ou de reflet sur la signalétique.

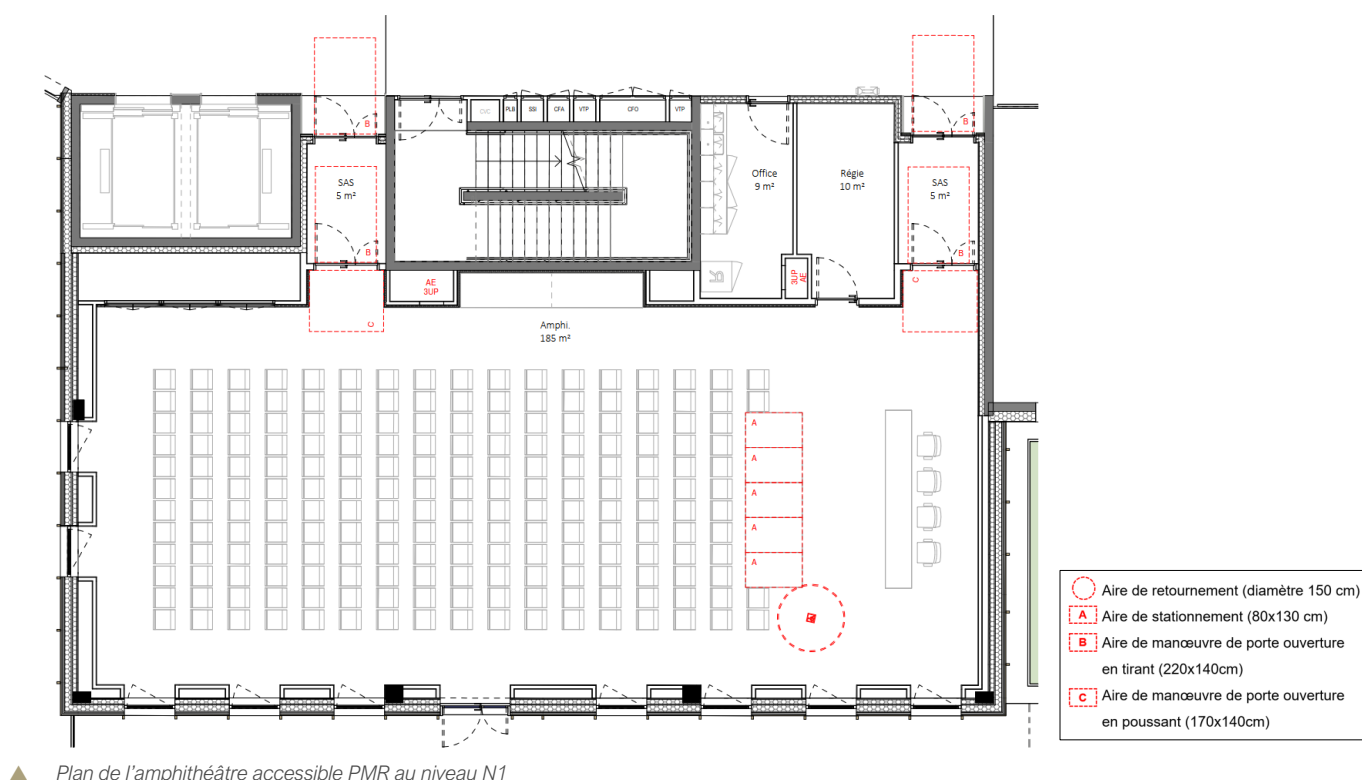
15 INSTALLATION RECEVANT DU PUBLIC ASSIS

15.1 SALLE DE CONFERENCE

Le projet ICE intègre à son niveau 1 une salle de conférence, ouverte au personnel de l'établissement mais aussi aux professionnels de santé présents sur le site.

Cet espace est accessible depuis l'intérieur du bâtiment via les circulations verticales, telles que escaliers et ascenseurs. Mais il est également accessible en dehors des heures d'ouverture de l'établissement, depuis un escalier extérieur en façade Sud du bâtiment débouchant sur la terrasse du niveau 1.

La salle est prévue de plain-pied, sans gradin, et comptabilise 200 places assises dont 5 emplacements accessibles PMR situés au premier rang.



15.2 RAPPEL DES CARACTERISTIQUES REGLEMENTAIRES

15.2.1 Usage attendu

Tout établissement ou installation recevant du public assis reçoit des personnes handicapées dans les mêmes conditions d'accès et d'utilisation que celles offertes aux personnes valides. A cet effet, des emplacements accessibles par un cheminement adapté sont aménagés.

15.2.2 Nombre

Le nombre d'emplacements accessibles est d'au moins 2 jusqu'à 50 places et d'un emplacement supplémentaire par tranche ou fraction de 50 places en sus. Au-delà de 1 000 places, le nombre d'emplacements accessibles, qui ne saurait être inférieur à 20, est fixé par arrêté municipal.

15.2.3 Répartition

Lorsque plusieurs places s'imposent et que la nature des prestations offertes par l'établissement présente des différences importantes selon l'endroit où le public est admis, les places adaptées sont réparties en fonction des différentes catégories de places offertes au public.

15.2.4 Caractéristiques dimensionnelles

Chaque emplacement accessible correspond à un espace d'usage dont les caractéristiques dimensionnelles correspondent à un espace rectangulaire de 0,80 m x 1,30 m.

Le cheminement d'accès à ces emplacements présente les mêmes caractéristiques que les circulations intérieures.

16 ÉTABLISSEMENTS COMPORTANT DES LOCAUX D'HÉBERGEMENT

Sans objet dans le projet.

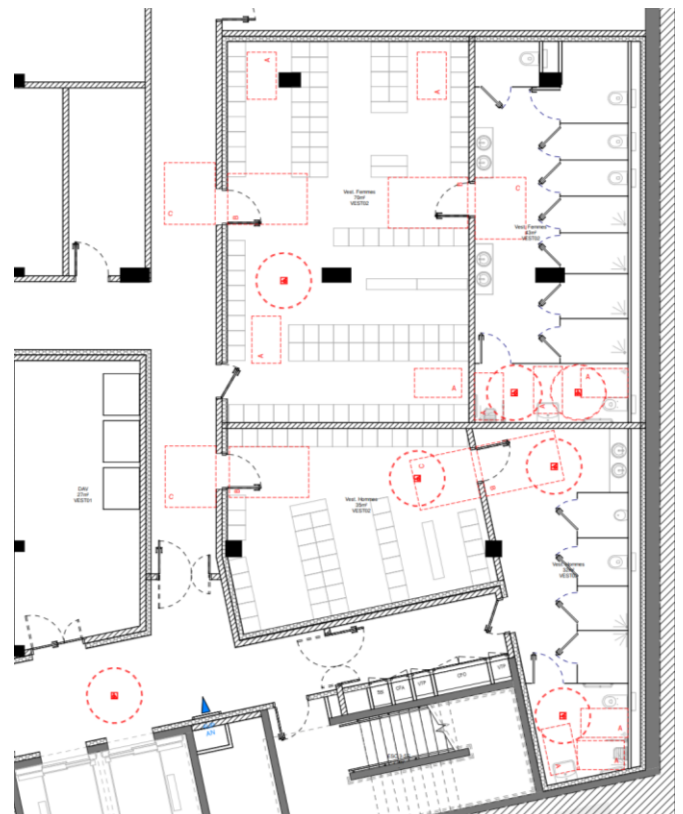
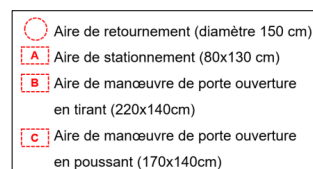
17 INSTALLATIONS COMPORTANT DES CABINES D'ESSAYAGE, D'HABILLAGE OU DE DÉSHABILLAGE, DES DOUCHES

Des vestiaires pour le personnel sont situés dans le bâtiment au sous-sol 2 à proximité des escaliers et des ascenseurs.

Douches

Toutes les salles de bains collectives disposent au moins d'une douche aménagée avec cheminement accessible jusqu'à la douche. Elles disposent :

- D'un espace d'usage de 0,80 x 1,30 m latéralement à la douche,
- D'un siphon de sol,
- D'un siège,
- D'un dispositif d'appui en position debout,
- D'équipements utilisables en position assise
- D'un dispositif de fermeture de porte



18 ÉTABLISSEMENTS COMPORTANT DES CAISSES DE PAIEMENT DISPOSÉES EN BATTERIE

Sans objet dans le projet.